

**МИНИСТЕРСТВО ОБРАЗОВАНИЯ И МОЛОДЕЖНОЙ ПОЛИТИКИ  
РЯЗАНСКОЙ ОБЛАСТИ**

**ПРИКАЗ**

от «14» декабря 2018 г.

№ 1591

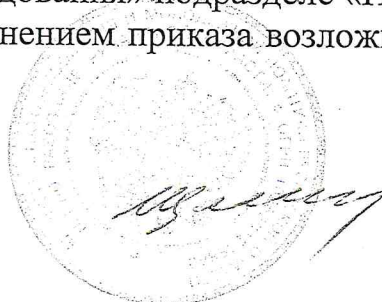
Об утверждении информационно-аналитической справки по итогам проведения НИКО по географии на территории Рязанской области в 2018 году

В соответствии с приказом министерства образования и молодежной политики Рязанской области от 17 сентября 2018 г. № 1241 «О проведении НИКО по географии в 7 и 10 классах на территории Рязанской области в 2018 году» и с целью развития единого образовательного пространства и совершенствования региональной и общероссийской системы оценки качества образования

**ПРИКАЗЫВАЮ:**

1. Утвердить информационно-аналитическую справку по итогам проведения национального исследования качества образования (далее – НИКО) по географии на территории Рязанской области в 2018 году (далее – Справка) согласно приложению.
2. Отделу оценки качества образования (Е.А. Чеснокова):
  - довести содержание настоящего приказа до начальников муниципальных органов управления образованием (далее - МОУО);
  - разместить Справку на официальном сайте министерства образования и молодежной политики Рязанской области в разделе «Оценка качества образования».
3. ОГБУ ДПО «Рязанский институт развития образования» (А.А. Кашаев) (далее - РИРО):
  - разработать для учителей-предметников методические рекомендации по совершенствованию преподавания географии по результатам НИКО;
  - скорректировать программы повышения квалификации учителей географии с учетом результатов НИКО;
  - разместить Справку на официальном сайте РИРО в разделе «Мониторинговые исследования» подразделе «Национальные мониторинги».
4. Контроль за исполнением приказа возложить на заместителя министра О.С. Васину.

Министр



О. С. Щетинкина

**Информационно-аналитическая справка  
по итогам проведения национального исследования качества  
образования по предмету «География» в 7 и 10 классах  
общеобразовательных организаций Рязанской области.**

В рамках реализации работ по проекту «Организация и проведение мероприятий по оценке качества общего образования в Российской Федерации в 2018 году» Рособнадзор совместно с Акционерным обществом «Издательство «Просвещение» организовал проведение Национального исследования качества образования (НИКО) по предмету «География» в 7 и 10 классах.

В октябре 2018 г. на основании приказа Министерства образования и молодежной политики Рязанской области №1241 от 17.09.18 г. «О проведении НИКО по географии в 7 и 10 классах на территории Рязанской области в 2018 году» учащиеся 6 общеобразовательных организаций из 5 муниципалитетов области приняли участие в данном исследовании.

Национальные исследования качества образования проводятся в целях развития единого образовательного пространства в Российской Федерации, совершенствования единой системы оценки качества образования.

Задачи НИКО:

- получение достоверной и содержательной информации о состоянии качества образования по учебному предмету «География»;
- анализ результатов исследования качества образования по учебному предмету «География»;
- совершенствование преподавания учебного предмета «География».

Диагностическая работа проводилась с целью мониторинга результатов перехода на ФГОС. Назначение КИМ для проведения диагностической работы по географии – оценить достижение реализуемых при изучении географии и во внеклассной и внеурочной активности образовательной организации ключевых целей:

формирование мировоззренческой, ценностно-смысловой сферы обучающихся, личностных основ российской гражданской идентичности, социальной ответственности, правового самосознания, поликультурности, толерантности, приверженности ценностям, закрепленным в Конституции Российской Федерации;

формирование целостного восприятия всего спектра природных, экономических, социальных реалий;

осознание своей роли в целостном, многообразном и быстро изменяющемся глобальном мире;

владение экологическим мышлением, обеспечивающим понимание взаимосвязи между природными, социальными, экономическими и политическими явлениями, их влияния на качество жизни человека и качество окружающей его среды;

сформированность умений обобщать, анализировать и оценивать информацию, с целью проверки гипотез и интерпретации данных различных источников;

приобретение теоретических знаний и опыта их применения для адекватной ориентации в окружающем мире, выработки способов адаптации в нем. КИМ предназначены для диагностики достижения личностных, метапредметных и предметных результатов обучения.

Результаты исследований могут быть использованы образовательными организациями для совершенствования организации процессов обучения и воспитания, муниципальными и региональными органами исполнительной власти, осуществляющими государственное управление в сфере образования, для анализа текущего состояния муниципальных и региональных систем образования и формирования программ их развития. Не предусмотрено использование результатов для оценки деятельности образовательных организаций, учителей, муниципальных и региональных органов исполнительной власти, осуществляющих государственное управление в сфере образования.

КИМ для Национальных исследований качества образования по географии были построены на основе целевого блока Федерального государственного образовательного стандарта и были направлены на выявление следующих результатов освоения основной образовательной программы:

*личностных*

- освоение социальных норм, правил поведения, ролей и форм социальной жизни в группах и сообществах, включая взрослые и социальные сообщества;
- формирование ценности здорового и безопасного образа жизни;

*метапредметных*

- умение планировать, контролировать и оценивать учебные действия в соответствии с поставленной задачей и условиями ее реализации, определять наиболее эффективные способы достижения результата;
- владение основами самоконтроля, самооценки, принятия решений и осуществления осознанного выбора в учебной и познавательной деятельности;
- умение определять понятия, создавать обобщения, устанавливать аналогии, классифицировать, самостоятельно выбирать основания и критерии для классификации, устанавливать причинно-следственные связи, строить логическое рассуждение, умозаключение (индуктивное, дедуктивное и по аналогии) и делать выводы;
- умение создавать, применять и преобразовывать знаки и символы, модели и схемы для решения учебных и познавательных задач;
- смысловое чтение;
- умение осознанно использовать речевые средства в соответствии с задачей коммуникации для выражения своих чувств, мыслей и потребностей; планирования и регуляции своей деятельности; владение устной и письменной речью, монологической контекстной речью.

Исследование проводилось анонимно, данные об участниках в рамках исследования собирались без привязки к ФИО.

Общее количество участников исследования составило 234 человека.

16 октября 2018 года 150 учащихся 7-х классов общеобразовательных организаций Рязанской области приняли участие в Национальном исследовании качества образования по предмету «География».

Количественный состав участников в 7 классах в 2018 году представлен в *Таблице 1*.

*Таблица 1*

	МО	Название ОО	Количество (чел.)
1.	г. Рязань	МБОУ «Школа № 6 с углубленным изучением французского языка»	30
2.	г. Рязань	МБОУ «Школа № 32»	11
3.	Скопинский	МБОУ «Вослебовская СОШ»	21
4.	Спасский	МБОУ «Спасская СОШ»	48
5.	Сасовский	МКОУ «Придорожная СШ» им. А.С.Новикова-Прибоя»	11
6.	ОГБОУ	ОГБОУ «Полянская школа-интернат»	29
<b>ИТОГО</b>			<b>150</b>

18 октября 2018 года 84 учащихся 10-х классов общеобразовательных организаций Рязанской области приняли участие в Национальном исследовании качества образования по предмету «География».

Количественный состав участников НИКО (География) в 10 классах в 2018 году представлен в *Таблице 2*.

*Таблица 2*

№	МО	Название ОО	Количество (чел.)
1.	г. Рязань	МБОУ «Школа № 6 с углубленным изучением французского языка»	22
2.	г. Рязань	МБОУ «Школа № 32»	11
3.	Скопинский	МБОУ «Вослебовская СОШ»	11
4.	Спасский	МБОУ «Спасская СОШ»	10
5.	Сасовский	МКОУ «Придорожная СШ» им. А.С.Новикова-Прибоя»	5
6.	ОГБОУ	ОГБОУ «Полянская школа-интернат»	25
<b>ИТОГО</b>			<b>84</b>

Работа по предмету «География» в **7 классе** включала в себя 7 заданий.

На выполнение работы отводилось 45 минут.

**Задание 1** требовало определить названия материков, отмеченных на карте мира, выбрать материк, который связан с именем одного из известных путешественников, выбрать географические объекты, территориально связанные с данным материком и подписать их на карте. Задание проверяло знание основной географической номенклатуры и истории географических открытий, а также умение прослеживать пространственные взаимосвязи географических объектов и навыки работы с картой.

Основу **задания 2** составляла проверка навыков работы с картой в сочетании с умением работать с текстовой информацией. Требовалось определить название географического объекта и провести анализ его положения в пространстве путем определения географических координат, направлений и расстояний по карте.

**Задание 3** было основано на анализе информации, содержащейся в тексте задания, и текстовой таблицы, отражающей режим дня школьника. Задание предполагало проверку умения интерпретировать полученную

информацию для решения поставленной практической задачи. Требовалось ответить на поставленные вопросы, а также обосновать ответ на один из них.

**Задание 4** было направлено на проверку навыков смыслового чтения и содержало короткий текст, из которого требовалось отобрать информацию по заданному вопросу.

**Задание 5** было основано на анализе графиков одного из основных климатических показателей. Требовалось проследить изменение годового хода температуры воздуха в разных городах мира и объяснить одну из закономерностей различия температуры воздуха в разных частях Земли.

Основу **задания 6** составляла проверка умения определять объект по его изображению и составлять краткое описание на основе знаний о нем и с использованием краткой информации, зафиксированной в тезисах. Кроме этого задание выявляло знание географических понятий. В нем требовалось определить по фотографии одну из природных зон мира, выбрать характеристики данной природной зоны и на их основе составить краткое описание.

В основе **задания 7** лежала статистическая таблица, отражающая данные о населении стран мира. Оно проверяло первичные навыки работы с таблицами. Требовалось проанализировать данные таблицы на основе поставленных вопросов и проведения простых расчетов. Задание проверяло также знания об особенностях человеческих рас и расовом составе населения мира с использованием фотографий представителей населения одной из стран, приведенных в таблице.

Распределение заданий КИМ по географии по уровню сложности представлено в *Таблице 3*.

*Таблица 3*

Уровень сложности заданий	Количество заданий/подпунктов заданий	Максимальный первичный балл	Процент максимального первичного балла за выполнение заданий данного уровня сложности от максимального первичного балла за всю работу, равного <b>31</b>
Базовый	13	17	55
Повышенный	5	10	32
Высокий	1	4	13
<b>Итого</b>	<b>7 / 19</b>	<b>31</b>	<b>100</b>

Сравнительный анализ итогов НИКО по предмету «География» в 7 классе показал, что из **150** учащихся образовательных организаций Рязанской области ни один человек не выполнил задания на «5» (по России **0,9%**), 14 обучающихся получили отметку «4» – **9,3%** (по России **12,5%**), 82 человека написали на «3» – **54,7%** (по России **53,4%**) и **54** ученика получили оценку «2» балла, что составило **36%** (по России **33,2%**).

Наибольшее количество «4» получили учащиеся города Рязани (МБОУ «Школа №32» – **36,4%** и МБОУ «Школа №6» – **20%**) (по Рязанской области – **9,3%**).

Наибольшее количество отметок «3» получили учащиеся МКОУ «Придорожная СШ» им.А.С.Новикова-Прибоя Сасовского муниципального района – **81,8%**.

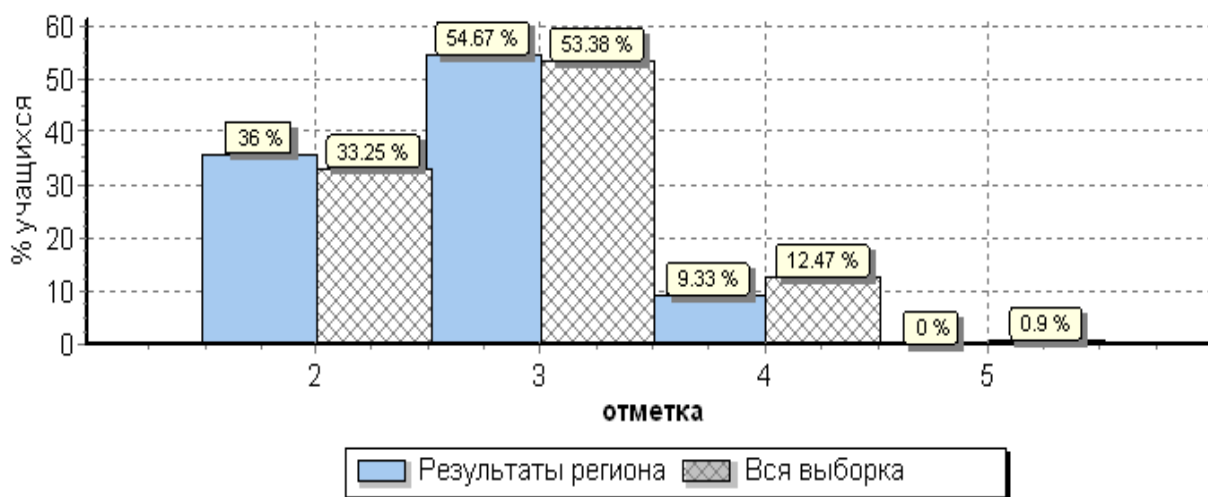
Наибольшее количество отметок «2» получили учащиеся МБОУ «Спасская СОШ» Спасского муниципального района – **62,5%**.

Статистика по отметкам по географии в 7 классе в Рязанской области представлена в *Таблице 4* и на общей *Гистограмме 1*.

*Таблица 4*

	Кол-во учащихся	Распределение групп баллов в %			
		2	3	4	5
<b>Вся выборка</b>	<b>31779</b>	<b>33.2</b>	<b>53.4</b>	<b>12.5</b>	<b>0.9</b>
<b>Рязанская обл.</b>	<b>150</b>	<b>36</b>	<b>54.7</b>	<b>9.3</b>	<b>0</b>
Рязанский муниципальный район	29	37.9	51.7	10.3	0
Сасовский муниципальный район	11	9.1	<b>81.8</b>	9.1	0
Скопинский муниципальный район	21	38.1	61.9	0	0
Спасский муниципальный район	48	<b>62.5</b>	37.5	0	0
город Рязань	41	9.8	65.9	<b>24.4</b>	0

*Гистограмма 1*

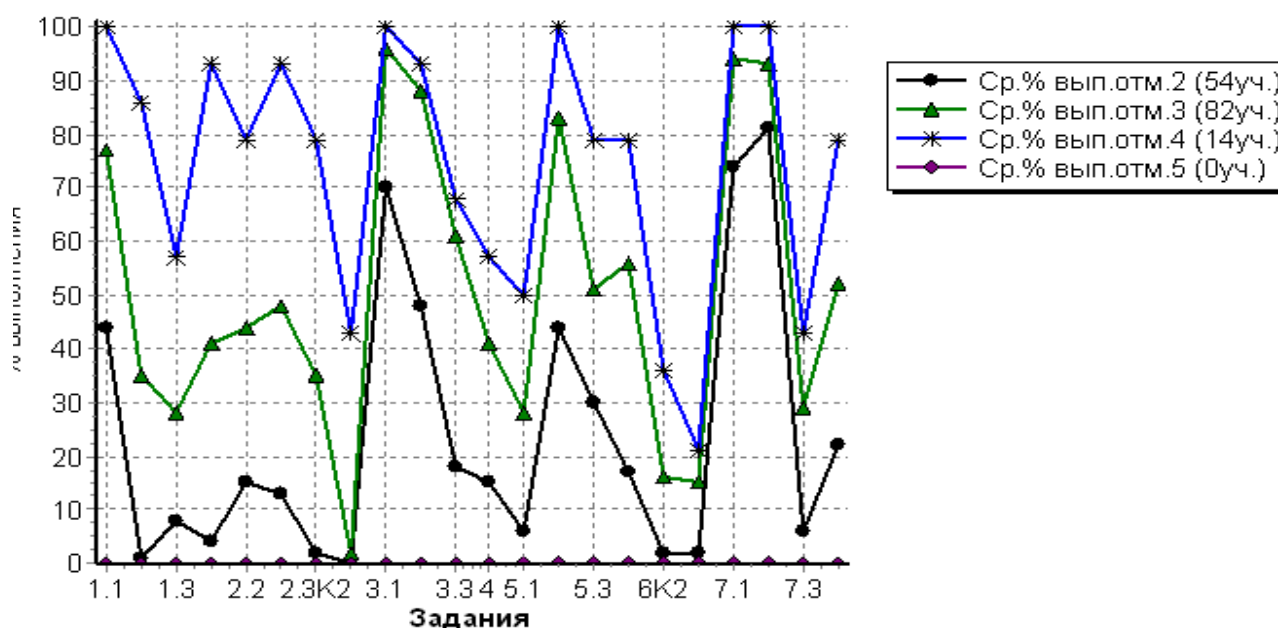


Ниже в *Таблице 5* представлено выполнение заданий учащимися 7-х классов (в % от числа участников).

*Таблица 5*

	Кол-во уч.	1.1	1.2	1.3	2.1	2.2	2.3К <sub>1</sub>	2.3К <sub>2</sub>	2.4	3.1	3.2	3.3	4	5.1	5.2	5.3	6К1	6К2	6К3	7.1	7.2	7.3	7.4
<b>Вся выборка</b>	<b>31779</b>	<b>67</b>	<b>24</b>	<b>19</b>	<b>37</b>	<b>27</b>	<b>43</b>	<b>32</b>	<b>13</b>	<b>87</b>	<b>77</b>	<b>52</b>	<b>39</b>	<b>26</b>	<b>73</b>	<b>50</b>	<b>42</b>	<b>18</b>	<b>11</b>	<b>86</b>	<b>85</b>	<b>33</b>	<b>39</b>
<b>Рязанская обл.</b>	<b>150</b>	<b>67</b>	<b>27</b>	<b>24</b>	<b>33</b>	<b>37</b>	<b>39</b>	<b>27</b>	<b>5</b>	<b>87</b>	<b>74</b>	<b>46</b>	<b>33</b>	<b>22</b>	<b>71</b>	<b>46</b>	<b>44</b>	<b>13</b>	<b>11</b>	<b>87</b>	<b>89</b>	<b>22</b>	<b>44</b>
Рязанский	29	69	22	10	38	17	31	21	5	90	66	53	21	34	72	48	45	21	16	83	93	17	52
Сасовский	11	82	32	23	64	27	45	45	14	91	82	50	32	45	64	59	36	9	5	82	91	55	32
Скопинский	21	71	17	14	19	33	33	14	2	81	62	31	55	5	71	29	62	19	17	86	86	24	33
Спасский	48	44	8	16	10	25	17	10	0	79	75	36	26	10	60	43	12	0	4	85	85	15	28
город Рязань	41	88	57	48	54	68	73	54	11	98	83	59	40	30	83	52	73	20	15	95	93	24	66

На *Графике 1* представлен средний процент выполнения заданий по географии группами учащихся.



На основании итогов проведения Национального исследования качества образования по географии в 7-х классах качество обученности в Рязанской области по сравнению с российскими представлено следующим образом. Получили оценки:

- «5» – 0 учащихся, что составляет 0%, (по России – 0,9%),
- «4» – 14 учащихся – 9,3 %, (по России – 12,5%), (– 3,2%),
- «3» – 82 учащихся – 54,7%, (по России – 53,4 %), (+1,3%),
- «2» – 54 учащихся – 36 %, (по России – 33,2%), (+2,8%).

Средняя оценка выполнения работ по географии учащимися 7-х классов Рязанской области – **2,73**.

Средний первичный балл равен соответственно – **12,08**.

Качество знаний учащихся 7-х классов по географии в Рязанской области ниже (**9,3%**), чем по России (**13,4%**).

Работа по предмету «География» в **10 классе** включала в себя 9 заданий.

На выполнение работы отводилось 60 минут.

**Задание 1** проверяло первичные навыки работы с таблицей в сочетании с умением работать с графической и текстовой информацией и выявлять способность обучающихся анализировать и соотносить несколько единиц информации разной формы. Проверялось знание политико-географического положения России и связанной с ним географической номенклатуры.

**Задание 2** было направлено на проверку знания географического положения и государственного устройства стран мира, умения классифицировать географические объекты и работать с географической картой. Требовалось распределить названия приведенных в перечне стран по материкам, на территории которых они расположены, указать название столицы одной из стран с использованием приведенных данных о ней, отметить ее на карте мира и выбрать названия стран с аналогичной формой государственного устройства.



**Задание 3** было ориентировано на проверку знания понятийного аппарата географии и применения географической терминологии в заданном контексте. Предлагался небольшой текст географического содержания, в который надо было вставить недостающие термины, приведенные в списке.

**Задание 4** было посвящено проблемам, связанным с экологической или демографической ситуацией в современном мире и, в частности, в России. Задание было направлено на выявление у обучающихся понимания взаимосвязи между природными, социальными, экономическими и политическими явлениями, владения письменной речью.

Основу **задания 5** составляла работа с графической информацией. Обучающиеся должны были интерпретировать схематичное изображение экономико-географических процессов, а также установить причинно-следственные связи на основе знания факторов размещения отраслей промышленности, что является основой для дальнейшего изучения экономической географии.

**Задание 6** проверяло умение работать с иллюстративной информацией на основе знания особенностей отраслей экономики и их территориальной организации и умение работать с картой. Требовалось по фотографиям определить отрасли экономики, выбрать из приведенного списка и отметить на карте регион России, в котором указанные отрасли получили наибольшее развитие, и его характерные особенности, а также города, расположенные на его территории и их функции, представив их в виде заполненной блок-схемы.

**Задание 7** было основано на графике, отражающем динамику развития одной из отраслей сельского хозяйства, и фотографиям с ее изображением. Оно проверяло умение работать с графической и иллюстративной информацией, основанное на знании особенностей отраслей сельского хозяйства и их размещения на территории России. В задании требовалось определить по фотографиям отрасль сельского хозяйства, выбрать из списка и отметить на карте регион России, для которого наиболее характерно ее развитие, проанализировать график, сделав необходимые расчеты.

**Задание 8** проверяло способность обучающихся интегрировать информацию из нескольких источников. Информация была представлена в форме статистической таблицы и диаграмм, данные которых требовалось сопоставить и интерпретировать. Задание было посвящено теме динамики развития транспорта России и особенностям отдельных его видов.

Основу **задания 9** составляли две диаграммы, которые надо было сравнивать по вопросам задания. В задании рассматривались внешнеторговые связи России со странами мира и проверялось умение работать со статистической информацией, представленной в графическом виде.

Распределение заданий КИМ по географии по уровню сложности представлено в *Таблице 6*.



Таблица 6

Уровень сложности заданий	Количество заданий/подпунктов заданий	Максимальный первичный балл	Процент максимального первичного балла за выполнение заданий данного уровня сложности от максимального первичного балла за всю работу, равного <b>42</b>
Базовый	17	26	62
Повышенный	7	14	33
Высокий	1	2	5
<b>Итого</b>	<b>9/25</b>	<b>42</b>	<b>100</b>

Сравнительный анализ итогов НИКО по предмету «География» в 10 классе показал, что из **84** учащихся образовательных организаций Рязанской области ни один человек не справился с заданиями на отлично (по России **0,16%**), 10 обучающихся получили отметку «4» – **11,9%** (по России **6,5%**), 72 человека написали на «3» – **85,7%** (по России **86,5%**) и 2 ученика не справились с заданиями и получили «2» балла, что составило **2,4%** (по России **6,8%**).

Наибольшее количество «4» получили учащиеся города Рязани (МБОУ «Школа №32» – **36,4%** (по Рязанской области – **11,9%**)).

Все учащиеся МКОУ «Придорожная СШ им.А.С.Новикова-Прибоя» Сасовского муниципального района, участвующие в исследовании получили отметку «3» – 100%.

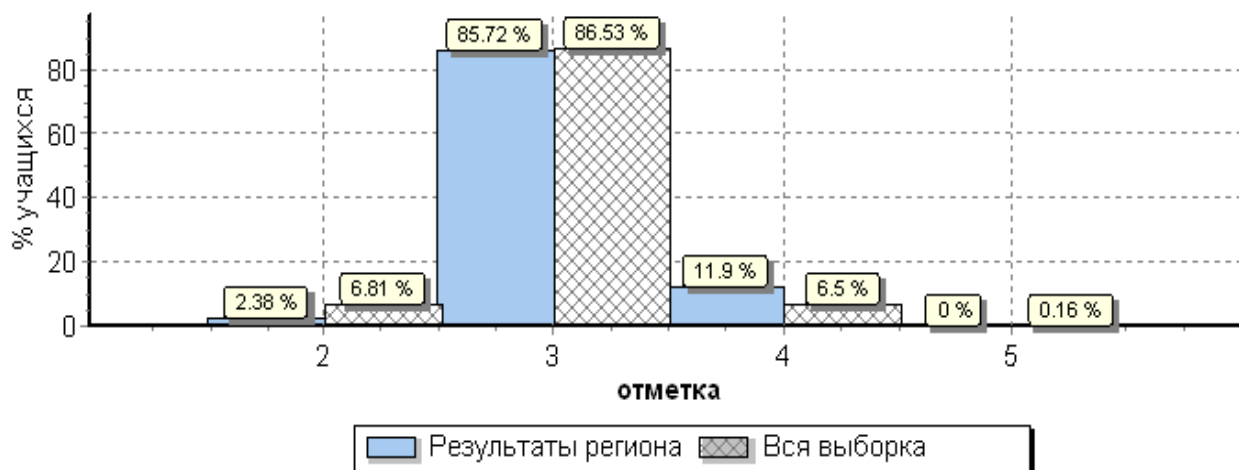
Наибольшее количество «2» получили учащиеся МБОУ «Спасская СОШ» Спасского муниципального района – **10%**.

Статистика по отметкам по географии в 10 классе в Рязанской области представлена в *Таблице 7* и на общей *Гистограмме 2*.

Таблица 7

	Кол-во учащихся	Распределение групп баллов в %			
		2	3	4	5
<b>Вся выборка</b>	<b>20567</b>	<b>6.8</b>	<b>86.5</b>	<b>6.5</b>	<b>0.16</b>
<b>Рязанская обл.</b>	<b>84</b>	<b>2.4</b>	<b>85.7</b>	<b>11.9</b>	<b>0</b>
Рязанский муниципальный район	25	0	92	8	0
Сасовский муниципальный район	5	0	<b>100</b>	0	0
Скопинский муниципальный район	11	9.1	81.8	9.1	0
Спасский муниципальный район	10	<b>10</b>	80	10	0
город Рязань	33	0	81.8	<b>18.2</b>	0

Гистограмма 2

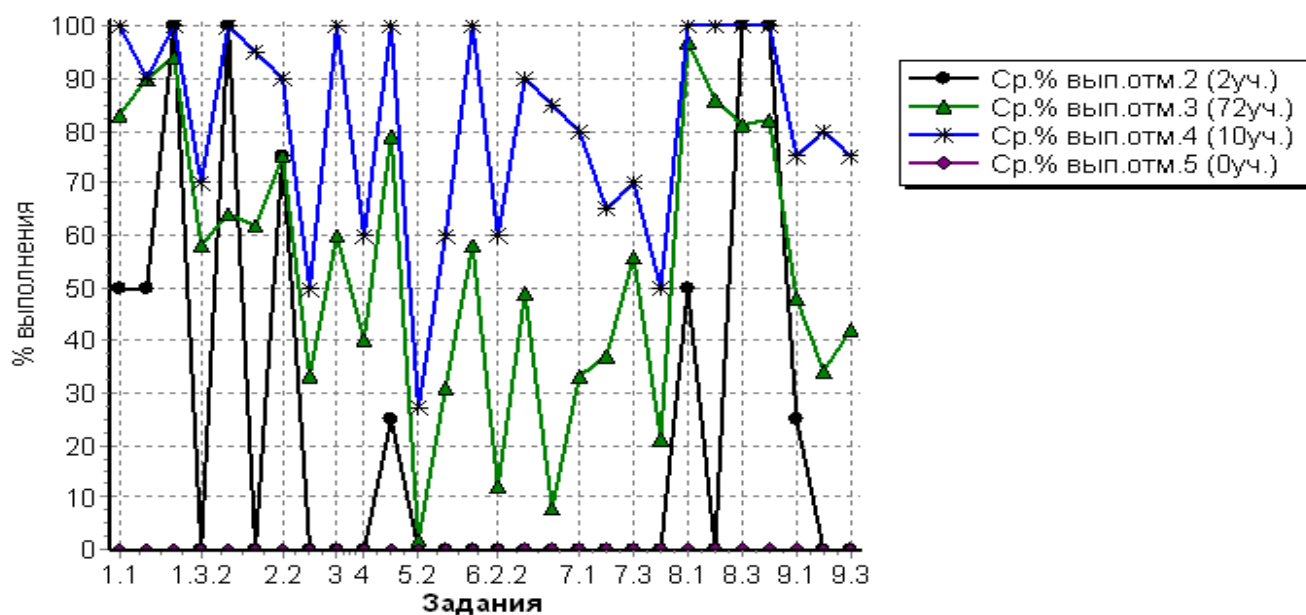


Ниже в *Таблице 8* представлено выполнение заданий учащимися 10-х классов (в % от числа участников).

Таблица 8

	Кол-во уч.	1.1	1.2	1.3.1	1.3.2	1.3.3	2.1	2.2	2.3	3	4	5.1	5.2	6.1	6.2.1	6.2.2	6.3	6.4	7.1	7.2	7.3	7.4	8.1	8.2	8.3	8.4	9.1	9.2	9.3
<b>Вся выборка</b>	<b>20567</b>	79	87	86	50	52	48	64	24	35	37	78	4	21	51	15	48	12	33	34	60	24	90	84	81	78	49	40	39
<b>Рязанская обл.</b>	<b>84</b>	85	89	95	58	69	64	77	35	63	42	80	5	33	62	18	52	17	38	39	56	24	96	86	83	85	51	39	45
Рязанский	25	96	96	88	76	56	60	80	26	56	48	84	5	20	44	12	56	6	28	40	84	40	96	88	80	88	54	44	44
Сасовский	5	100	100	100	0	100	40	80	10	60	50	90	0	80	40	0	30	0	70	40	40	0	100	80	80	60	40	10	40
Скопинский	11	64	73	100	45	64	50	77	36	27	41	68	3	18	73	18	32	18	23	32	9	0	82	64	73	82	32	36	32
Спасский	10	40	80	90	50	20	20	65	15	40	45	65	0	30	60	10	60	10	10	20	50	40	100	70	80	90	60	35	25
город Рязань	33	94	91	100	61	91	89	77	50	88	35	85	8	42	76	27	58	30	53	47	55	18	100	97	91	85	53	41	56

На *Графике 2* представлен средний процент выполнения заданий по географии группами учащихся.



На основании итогов проведения Национального исследования качества образования по географии в 10-х классах качество обученности в Рязанской области по сравнению с российскими представлено следующим образом.

Получили оценки:

- «5» – 0 учащихся, что составляет 0%, (по России – 0,16%),
- «4» – 10 учащихся – 11,9 %, (по России – 6,5%), (+5,4%),
- «3» – 72 учащихся – 85,7%, (по России – 86,5 %), (– 0,8%),
- «2» – 2 учащихся – 2,4 %, (по России – 6,8%), (– 4,4%).

Средняя оценка выполнения работ по географии учащимися 10-х классов Рязанской области – **3,1**.

Средний первичный балл равен соответственно – **21,7**.

Качество знаний по географии учащихся 10-х классов выше (**11,9%**), чем по России (**6,66%**).

### Выводы:

1. Средний первичный балл выполнения заданий НИКО по географии на территории Рязанской области в 7-х классах составил **12,8** из **31**, в 10-х классах – **21,7** из **42**.

2. Средняя оценка по географии учащихся 7-х классов Рязанской области – **2,73**, учащихся 10-х классов – **3,1**.

3. Качество знаний учащихся 7-х классов по географии в Рязанской области ниже (**9,3%**), чем по России (**13,4%**), при этом качество знаний по географии учащихся 10-х классов выше (**11,9%**), чем по России (**6,66%**).

4. Результаты проведенного НИКО по географии выявили проблемные зоны в компетенциях школьников, в частности:

в 7-х классах в:

- умения устанавливать связь географических объектов с историей открытий великих путешественников и пространственной взаимосвязи географических объектов;

- умения определять расстояние по карте с помощью градусной сетки;
- умения работать с графической информацией географического содержания, анализировать графики;
- умения выявлять качественные характеристики природной зоны на основе знаний о зональности географической оболочки, а также составлять описание природной зоны;

в 10-х классах в:

- умения интерпретировать схематичное изображение экономико-географических процессов, устанавливать причинно-следственные связи на основе знания факторов размещения отраслей промышленности;
- умения определять географический объект на основе выявления его существенных признаков по фотоизображениям и тезисам; работать с картой по определению местоположения географического объекта;
- умения анализировать статистические данные, представленные в виде графиков и работать с картой по определению местоположения географического объекта.